

Hela Sverige ska jobba

Moderaternas ekonomiska vårmotion 2017

Anna Kinberg Batra

Ulf Kristersson

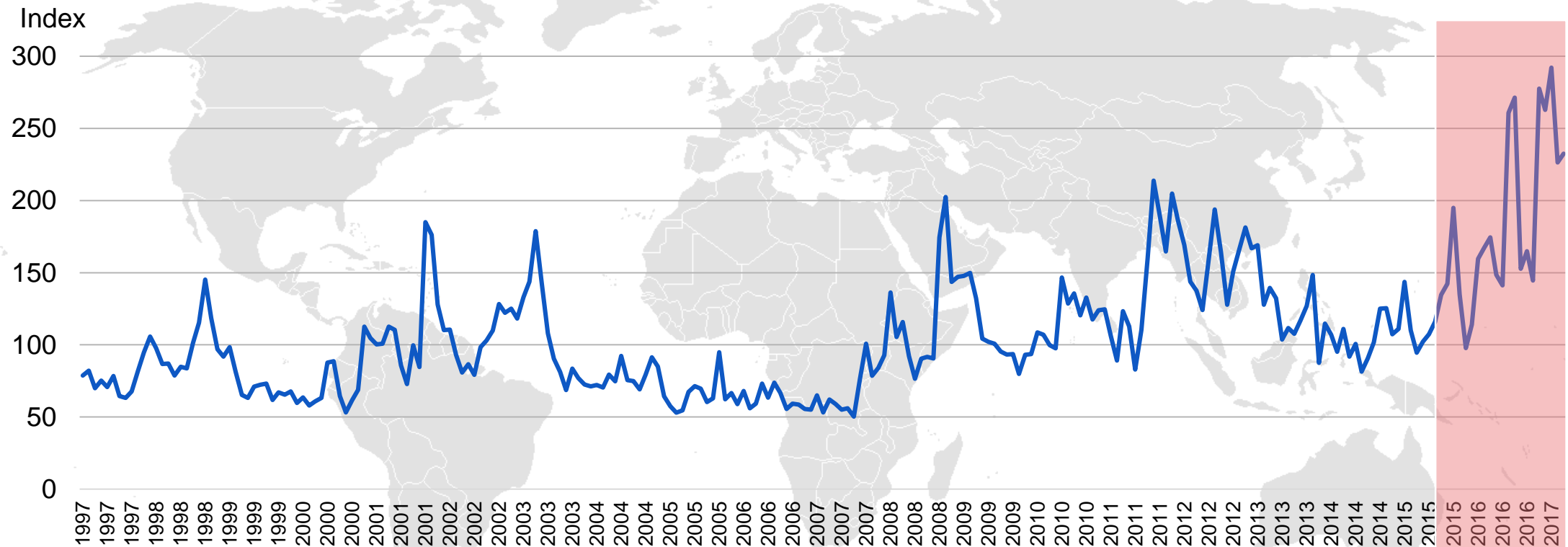
3 maj 2017

Fokus på de stora samhällsproblemen

- Jobbklyftan mellan inrikes och utrikes födda måste halveras och jobben bli fler
- Tryggheten ska alla kunna lita på i Sverige
- Plan för ett starkare Sverige: Fokusera på reformer som når jobbmålen

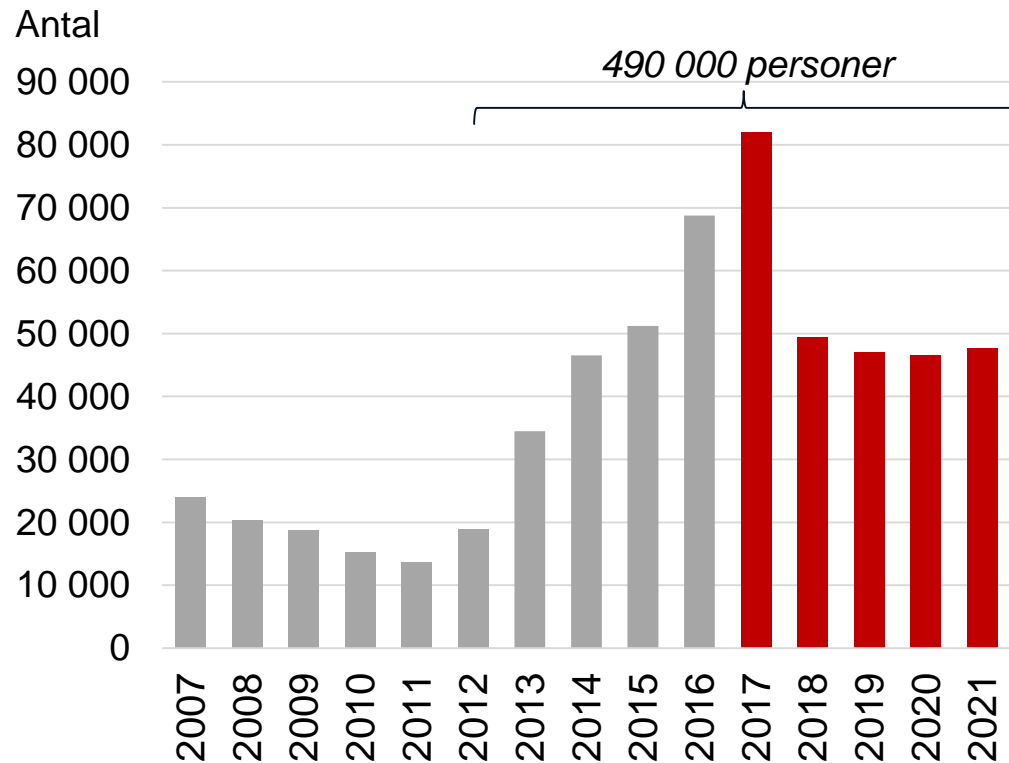
Internationella risker påverkar Sverige

Ekonomisk-politisk osäkerhet 1997-2017, globalt

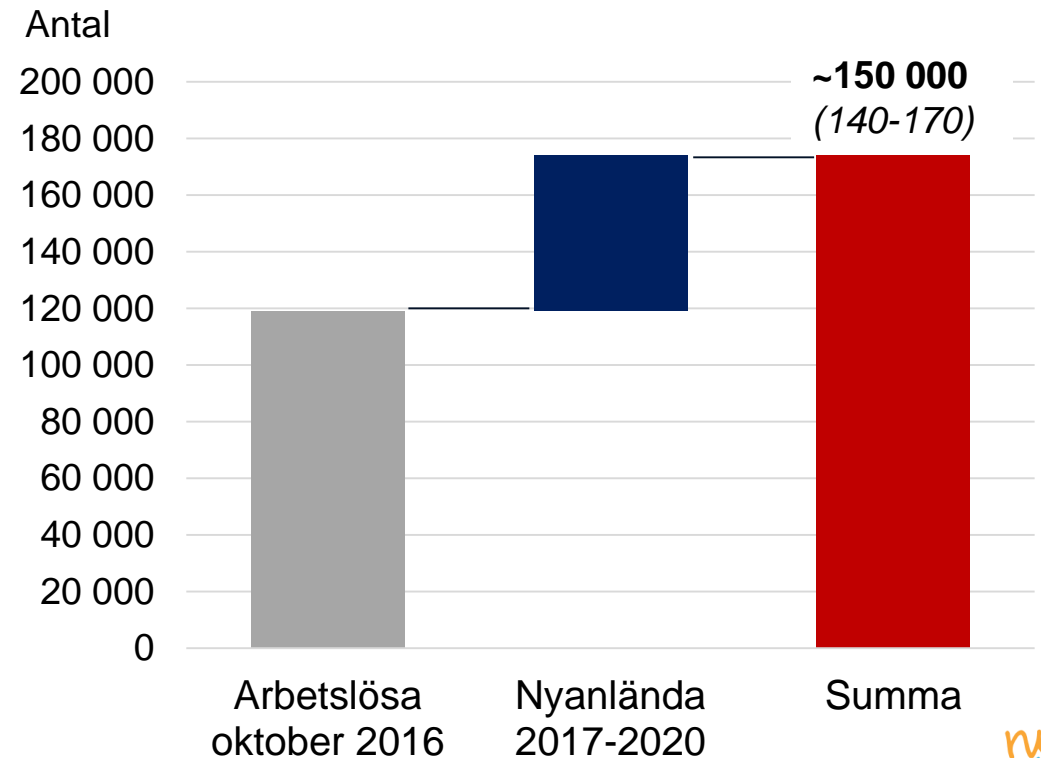


Risk för nytt fördjupat utanförskap

Antalet kommunmottagna nyanlända 2010-2020, prognos 2017-2020

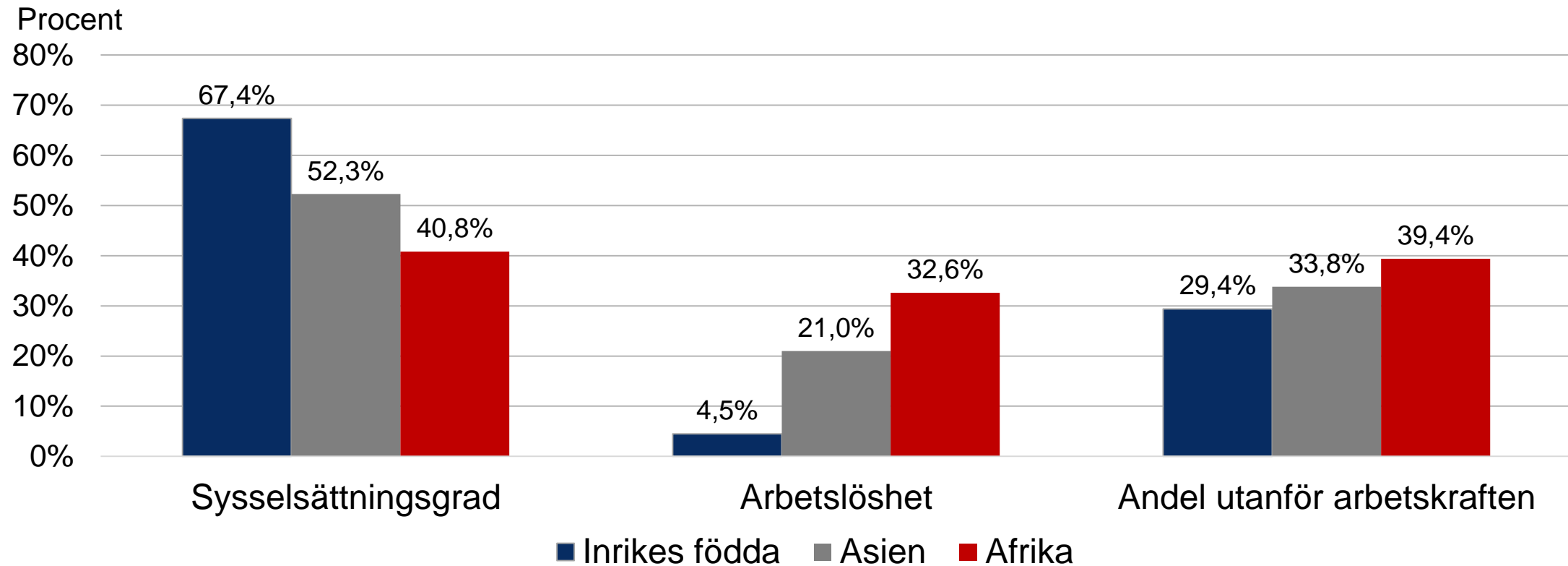


Arbetslösa och nyanlända i åldern 20-64 år fram till 2020 med högst förgymnasial utbildning



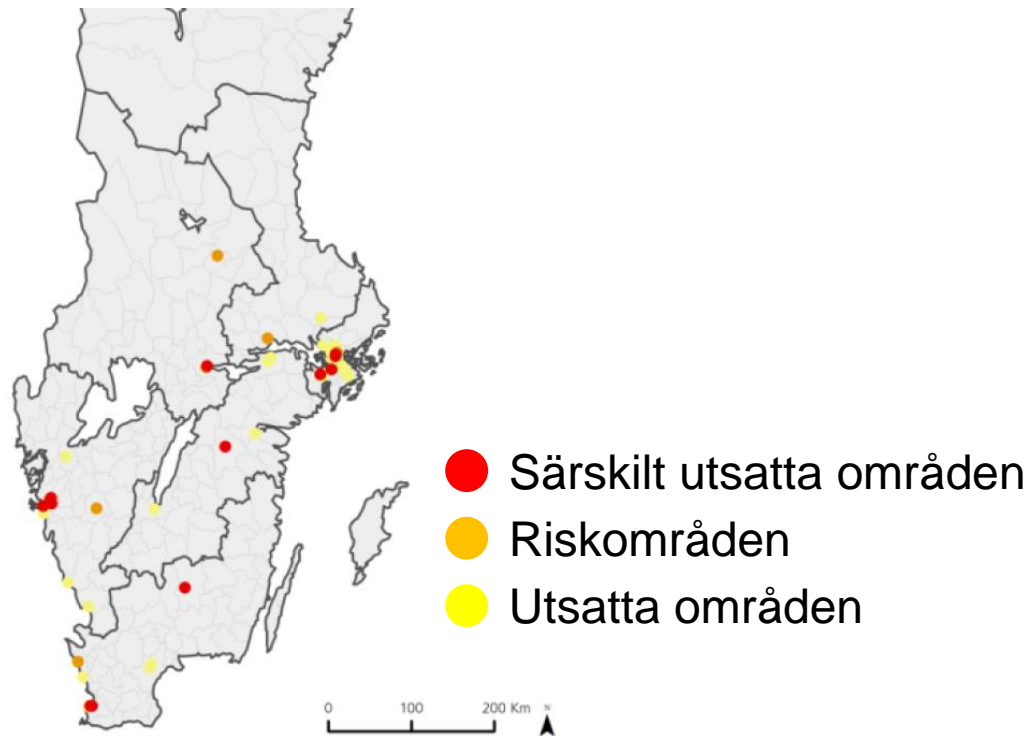
Utrikes födda kvinnor särskilt utsatta

Utrikes födda kvinnors arbetsmarknadssituation, 2016

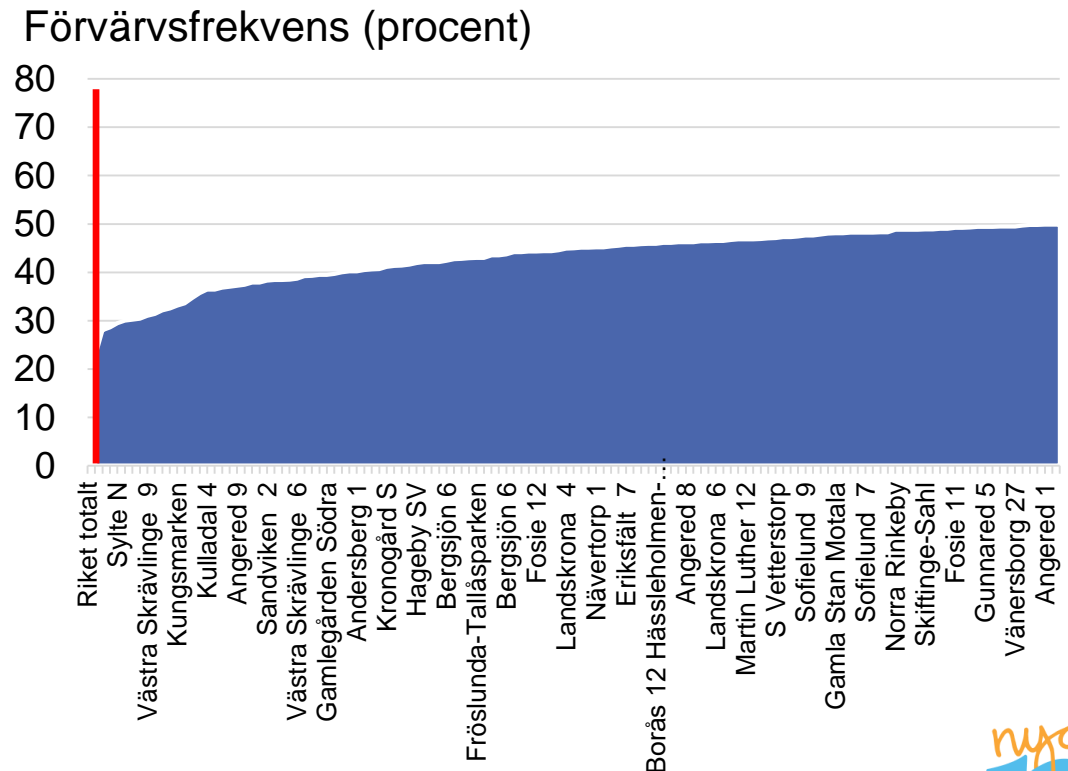


Utanförskap och otrygghet koncentrerat till särskilt utsatta områden

53 särskilt utsatta områden identifierade av polisen i södra och mellersta Sverige



130 stadsdelar med förvärvsfrekvens på mindre än 50% (jämfört med riket 77,3 %), 2014



NB: 130 stadsdelar med totalbefolkning på minst 100 personer och förvärvsfrekvens < 50%. Områden med mer än 20 % studenter samt de allra minsta har sorterats bort.
Källa: Polisen (2015), Utsatta områden -sociala risker, kollektiv förmåga och oönskade händelser, SCB

Moderaternas jobb mål stärker arbetslinjen

1. Halvera jobbklyftan mellan inrikes och utrikes födda till 2025
2. 500 000 nya jobb ska skapas till 2025

Prioriterade områden för Moderaternas vårmotion 2017: jobb och trygghet

1. Det ska alltid löna sig att arbeta
2. Bidragsreform för stärkt arbetslinje
3. Lägre trösklar in på arbetsmarknaden
4. Trygghet att lita på i hela landet

1. Det ska alltid löna sig att arbeta

Problem

- Risk för sjunkande arbetskraftsdeltagande i Sverige p.g.a. åldrande befolkning
- Utrikes födda kvinnors (25-54) arbetskraftsdeltagande 13 p.e. lägre än inrikes födda
- Andelen i långvarigt biståndsmottagande ökar

Moderaternas reformplan

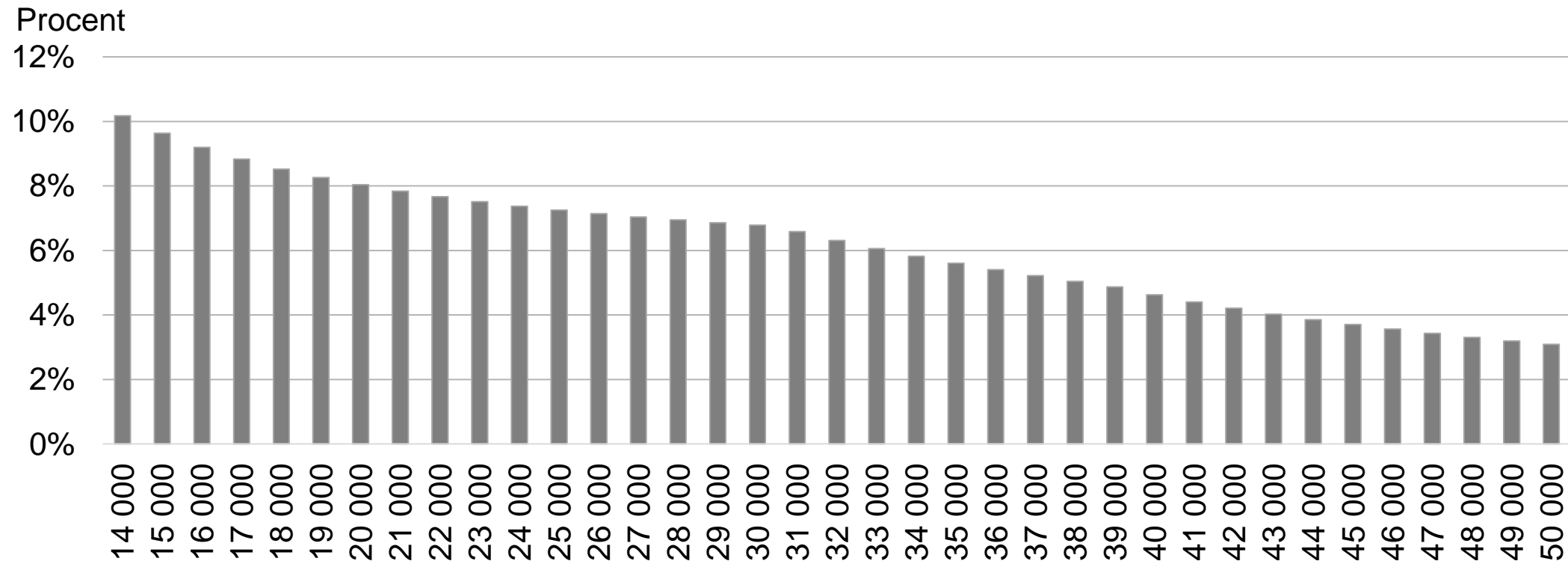
- Jobbskatteavdrag med särskild förstärkning för låga inkomster
- Ökad jobbstimulans i försörjningsstödet och asylsökandes dagersättning
- Förstärkt jobbskatteavdrag för äldre
- Slopad särskild löneskatt för äldre

Sänkt skatt för alla som jobbar med särskild förstärkning för låga inkomster

- Bred skattelättnad på 22 miljarder kronor
- Relativ skattesänkning högre för låga inkomster – 10 % för de som jobbar deltid, 5,5% vid medelinkomst
- Skattesänkning på cirka 500 kronor per månad för en bussförare eller lärare
- Varaktig sysselsättningseffekt uppgår till 14 000 sysselsatta och 17 000 helårsanställningar

Störst effekt av skattesänkning på låga inkomster

Relativ skattesänkning, vid olika månadsinkomster, bruttolön



NB: Relativ skattesänkning = skattesänkning som andel av total skatt
Källa: RUT dnr 2017:664

Ökat arbetsutbud ger ökad sysselsättning

Faktaruta: Vad händer med sysselsättningen när arbetskraften ökar?

En fundamental förutsättning för det sätt vi ser på arbetsmarknaden är att ett större arbetsutbud gör att det skapas fler arbeten. Denna förutsättning kan illustreras på flera sätt. I tabell 2.1 nedan används data från OECD för att analysera sambandet mellan arbetskraftens storlek och antalet sysselsatta. För att vara säkra på att förändringarna i arbetskraftens storlek inte i stället beror på efterfrågan på arbetskraft baseras skattningarna på förändringar som har sin grund i utvecklingen av den arbetsföra befolkningens (som vi antar är oberoende av efterfrågan på arbetsmarknaden) Resultaten visar att sysselsättningen anpassar sig nästan exakt proportionellt mot arbetskraften. Samtidigt har storleken på den icke-arbetsföra befolkningen en mycket marginell effekt på sysselsättningen, vilket indikerar att effekterna inte kan förklaras av förändringar i efterfrågan på grund av att det finns fler personer i landet.

Tabell 2.1 Sambandet mellan arbetskraftens storlek och sysselsättningen

	Procentuell ökning av sysselsättningen när arbetskraften ökar med en procent		
Arbetskraft	1,099	1,006	1,001
Standardfel	(0,039)	(0,030)	(0,029)
Övrig befolkning*			-0,017
Standardfel			(0,049)
Antal observationer	1248	186	186
Länder	30 OECD-länder	Sverige, Norge, Finland och Danmark	

Not: Data kommer från OECD *statistical extracts*. Skattningarna är elasticiteter. En observation per OECD land från 1960, förutom Mexiko (från 1970). *Övrig befolkning är personer som är yngre än 16 år eller äldre än 64 år. Endast förändringar i arbetskraftens storlek som beror på förändringar i befolkningen (16–64 år) påverkar skattningarna (befolkningen är instrument). Modellen rensar bort allt som är konstant över tiden per land och gemensamt för alla länder för varje enskilt år (dubbla dummyuppsättningar). Standardfel tar hänsyn till heteroskedasticitet (robusta standardfel). I första kolumnen hanteras även länderspecifik autokorrelation (klusterkorrigering).

Långtidsutredningen 2011:

”Resultaten visar att sysselsättningen anpassar sig nästan exakt proportionellt mot arbetskraften.”

2. Bidragsreform i fyra delar

Problem

- Ökat antal och ökad andel långtidsarbetslösa
- Andelen i långvarigt biståndsmottagande ökar
- 48 % får försörjningsstöd av arbetsmarknadsskäl
- Ca en 1/3 av kommunerna kräver att man söker arbete utanför hemorten och visst antal jobb varje månad

Moderaternas reformplan

1. Inför en strikt arbetslinje i försörjningsstödet
2. Inför ett lagstiftat bidragstak
3. Inför kvalificering till de svenska bidragssystemen
4. Stärk a-kassans roll som omställningsförsäkring

3. Lägre trösklar krävs för att fler ska få jobb

Problem

- 150 000 personer utan jobb med endast grundskoleutbildning eller mindre
- 50 % av de nyanlända i har endast grundskoleutbildning eller mindre
- För varje jobb utan särskilda kvalifikationer går tre personer utan gymnasieutbildning

Moderaternas reformplan

- Förstajobbet-anställningen för att fler ska lära sig jobbet på jobbet
- Utbildningsplikt
- Lägre anställningskostnader i nystartsjobb
- Ökat RUT-avdrag för fler enkla tjänstejobb
- Utökad vuxenutbildning
- Treårig etableringsplan
- Kommunerna kan ta över integration

Skolans roll viktig för att klara jobbmålen

- En timme mer i skolan per dag med start i lågstadiet
- Fler förstelärare i utanförskapsområden
- Obligatorisk läxhjälp och lovskola för de som behöver
- Förskola på heltid för alla barn vars föräldrar har långvarigt försörjningsstöd

4. Trygghet att lita på

Sverige är på väg åt fel håll

- 53 särskilt utsatta områden i Sverige med kriminell närvaro och öppen droghandel
- Terrordåd i Stockholm och runtom i Europa
- Ryssland allt mer aggressivt i närområdet

Moderaternas reformplan

1. Stärk polisen

- Mål om minst 25 000 poliser och fler civilanställda till 2025 – skarpt i budget
- Resurser till högre löner och utrustning

2. Stärkt skydd mot terrorism

- Förstärkning till NI, FRA och Must
- Hårdare straff och kameraövervakning

3. Stärkt försvar

- Minst 8,5 miljarder kronor till försvaret
- Ansök om medlemskap i Nato

37 miljarder kronor för jobb och trygghet

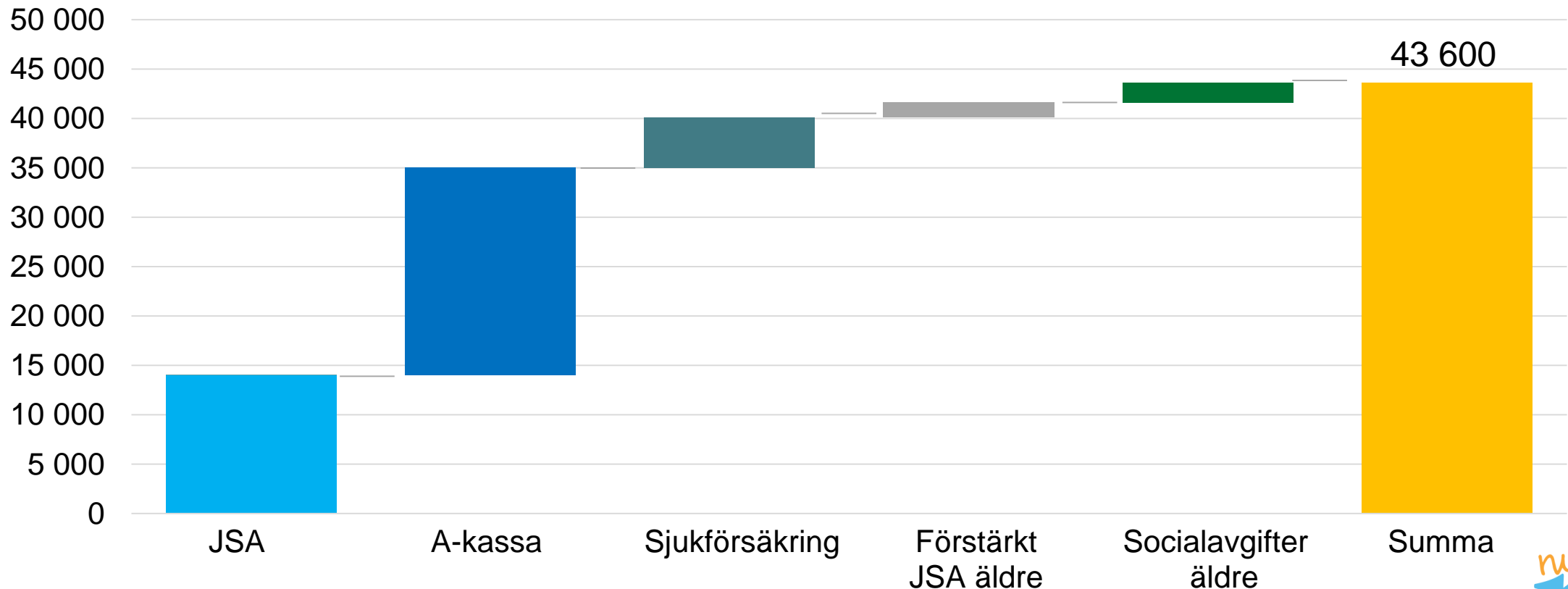
Moderaternas satsningar	2018	2019	2020
Arbete och ansträngning ska alltid löna sig	19,46	18,89	18,96
Det ska löna sig att arbeta	15,45	14,69	14,59
Sänkt skatt för de som jobbar med förstärkning på låga inkomster	22,00	22,00	22,00
Jobbstimulans i bidragssystemen	0,23	0,23	0,23
Stärkta drivkrafter till arbete i arbetslöshetsförsäkringen	-5,60	-5,70	-5,60
Kvalificering in i bidragssystemen	-1,18	-1,84	-2,04
Sänk trösklarna till arbetsmarknaden	3,05	3,10	3,44
Sänkta anställningskostnader med förstärkta nystartsjobb	1,09	1,44	1,88
Tredubblat tak i RUT-avdraget och ny yrkesutbildning	0,63	0,63	0,63
Treårig etableringsplan m.m.	1,33	1,03	0,93
Stärkt arbetslinje i övriga bidragssystem: En ny sjukskrivningsprocess m.m.	-0,89	-0,75	-0,93
Bättre omställning och längre arbetsliv: Sänkta anställningskostnader för äldre m.m.	1,86	1,86	1,86
Trygghet att lita på	4,13	5,51	5,97
En starkare och effektivare polis	1,71	2,11	2,68
Minst 25 000 poliser och ytterligare civilanställda m.m.	1,36	1,78	2,18
Lönesatsning och utrustningslyft polisen	0,35	0,33	0,50
Insatser mot terrorism och omvärldshot	2,23	3,23	3,23
Ökade resurser till Försvarmakten	2,05	3,05	3,05
Åtgärder för att förebygga extremism	0,18	0,18	0,18
Stärkt återvändande	0,20	0,18	0,06
Förvarsplatser och återetableringsstöd	0,20	0,18	0,06
En trygg gemensam välfärd	2,18	2,18	2,18
Sänkt skatt för pensionärer	2,18	2,18	2,18
Summa reformer	34,24	35,87	36,67
<i>Summa besparingar t.f.a. reformer</i>	<i>-8,47</i>	<i>-9,29</i>	<i>-9,57</i>
Total reformer + besparingar t.f.a. reformer	25,77	26,58	27,10

Finansiering och budgetförstärkningar

Finansiering och budgetförstärkningar	2018	2019	2020
Nej till regeringens utgiftsökningar	16,35	16,49	16,98
Nej till byggsubventioner m.m.	6,58	5,90	5,90
Nej till regeringens arbetsmarknadspolitik	3,61	4,86	5,45
Nej till höjda bidrag	2,62	2,61	2,61
Nej till kommunala klimatprojekt	0,79	0,85	0,90
Nej till ökade myndighetsanslag	0,66	0,60	0,59
Omprioritering integration, jobb och näringspolitik	2,09	1,68	1,53
Moderaternas inkomstökningar	3,50	3,50	3,50
Höjd moms från 12 % till 13 %	2,80	2,80	2,80
Skatte- och tulltillägg samt höjd referensränta	0,70	0,70	0,70
Moderaternas utgiftsminskningar	5,94	6,67	7,64
Effektivisering arbetsmarknadspolitiska åtgärder	1,10	1,10	1,10
Besparingar flyktingmottagande	1,03	0,86	0,80
Bistånd enligt ENS 1994	1,45	1,52	1,59
Mer effektiva myndigheter	0,83	1,58	2,51
Nedsatt rikthyra för myndigheter i Stockholms innerstad	0,13	0,21	0,24
Omprioritering sjukskrivningsprocess m.m.	1,40	1,40	1,40
Summa finansiering och budgetförstärkningar	25,79	26,66	28,11
Netto satsningar och budgetförstärkningar	0,02	0,07	1,01

Moderaternas politik ger minst 40 000 fler sysselsatta

Varaktig effekt på antalet sysselsatta med Moderaternas politik



NB: Beräkningsbara förslag

Källa: KI juni 2015, Finanspolitiska rådet, RUT dnr 1501, egna beräkningar

Sammanfattning

- Jobbklyftan mellan inrikes och utrikes födda måste halveras och jobben bli fler
- Tryggheten ska alla kunna lita på i Sverige
- Plan för ett starkare Sverige: Fokusera på reformer som når jobbmålen

Hela Sverige ska jobba

Moderaternas ekonomiska vårmotion 2017

Anna Kinberg Batra

Ulf Kristersson

3 maj 2017

500 kr mer i månaden för stora grupper

Yrke	Genomsnittlig månadslön (brutto) 2018	Skattesänkning per månad, kr
Städare	24 400	399
Vårdbiträde	26 000	421
Undersköterska	28 600	457
Busschaufför	29 400	471
Förskollärare	30 300	481
Maskinförare	31 500	484
Grundskolelärare	32 800	484
Polis	34 600	484
Gymnasielärare	35 800	484
Sjuksköterska	35 900	484
Högskolelärare	40 400	484
Alla yrken:		484
Median	31 200	484
Medel	34 900	484

NB: I beräkningen används genomsnittlig skattesats för kommunal inkomstskatt för 2018 (32,12 %) samt prisbasbelopp för 2018 på 45 300 kronor. Yrken och löner utgår från SCB:s lönestrukturstatistik 2015 och har beräknats upp med Konjunkturinstitutets prognos för löneutvecklingen 2016-2018.

Källa: RUT dnr 2017:664, baserat på FASIT och Beräkningskonventionerna, egna beräkningar.

Bidragsreform: Stärk a-kassans roll som omställnings-försäkring

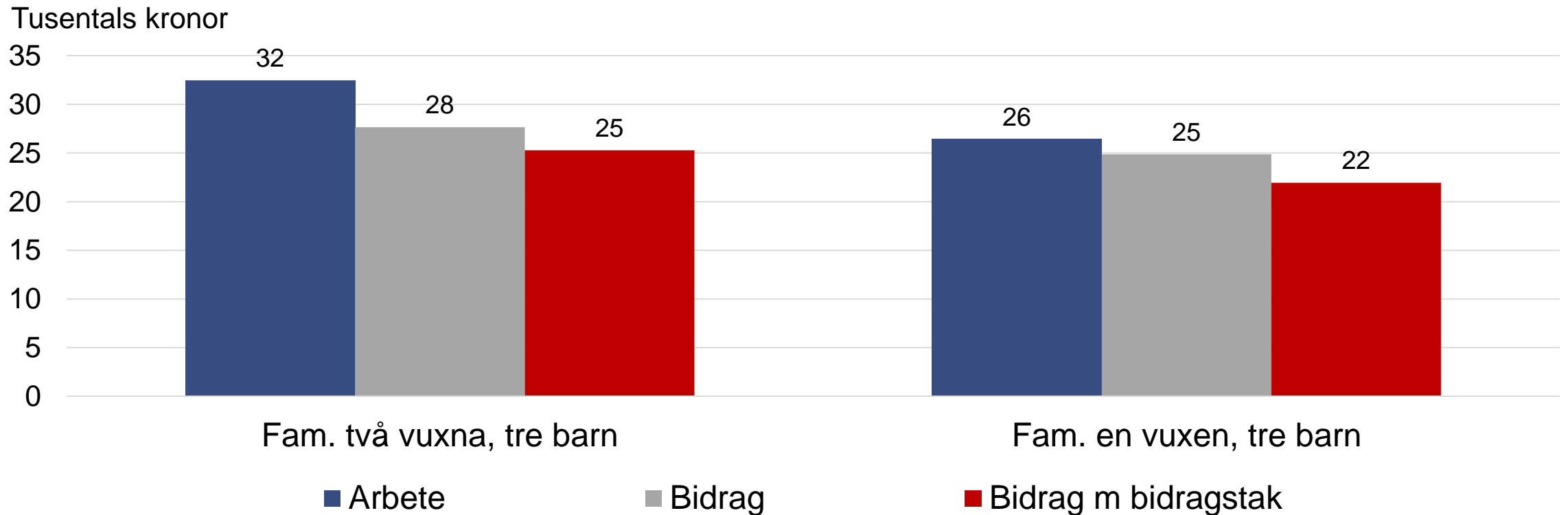
- A-kassan kortas från 13,5 till 12 månader och taken i a-kassan sänks till 760 kronor respektive 680 kronor
- Aktivitetsstödet begränsas till max 3 år som arbetslös
- Varaktig sysselsättningseffekt uppgår till 21 000 sysselsatta för förändringarna i a-kassan
- Kommunerna ersätts för ökade kostnader till följd av tidsgräns i aktivitetsstödet

Strikt arbetslinje i försörjningsstödet

- Egen försörjning som mål
- Krav på motprestation och deltagande på heltid, inklusive samhällsnyttiga insatser
- Skärpt sanktion, nedsatt stöd vid uteblivet deltagande
- Riksnorm ska ej överprövas
- Nolltolerans mot fusk
- Stopp för långvarigt stöd till personer utan tillstånd

Inför ett bidragstak

Disponibelinkomst med och utan bidragstak på 75 % av lön + bostadsbidrag



NB: Utan arbete = saknar skattepliktig inkomst. Med arbete = bruttolön per månad på 18 000 kronor per person. Genomsnittlig hyra för familj med tre barn i Storstockholm.
Källa: Riksdagens utredningstjänst dnr 2016:940, egna beräkningar

Successiv kvalificering till svenska bidrag

1. Full tillgång till bidrag enbart genom eget arbete eller genom permanent och laglig bosättning i landet
2. För sjuk- och aktivitetsersättning samt garantipension ska samma regler gälla för alla – undantag från kvalificeringsregel för flyktingar och alternativt skyddsbehövande tas bort
3. Föräldrapenningen kortas till 12 månader för personer utan anknytning till arbetsmarknaden som saknar SGI
4. Hälsovård, sjukvård ändras inte